

**Общество с ограниченной ответственностью
«НИЖЕГОРОДСКАЯ АРХЕОЛОГИЧЕСКАЯ ЭКСПЕДИЦИЯ»**

Утверждаю  Антонов Д.А.
М.П.
Ген. директор ООО «НиАрЭк»



Документация

**о выполненных археологических полевых работах, содержащая
результаты исследований, в соответствии с которыми определяется
наличие или отсутствие объектов, обладающих признаками объекта
культурного (археологического) наследия на участке
строительства объекта: «Цех сборки боеприпасов»; расположенного по
адресу: Нижегородская область, Володарский район, п. Юганец, ул.
Парковая, д. 1**

Нижний Новгород

2025 г

1. ВВЕДЕНИЕ

В сезоне 2025 г., на основании Открытого листа № P018-00103-00/03909604 на право проведения археологических разведок, выданного на имя Фахретдинова А.И., были проведены археологические работы по обследованию участка проектируемого строительства объекта «Цех сборки боеприпасов»; расположенного по адресу: Нижегородская область, Володарский район, п. Юганец, ул. Парковая, д. 1.

Археологические работы проводились в соответствии с требованиями Федерального закона от 25.06.2002 г. № 73-ФЗ «Об объектах культурного наследия (памятниках истории и культуры) народов Российской Федерации» и с учётом методических указаний «Положения о порядке проведения археологических полевых работ (археологических раскопок и разведок) и составления научной отчетной документации». Целью археологического обследования (разведки) являлось получение информации о наличии либо отсутствии объектов археологического наследия, включенных в реестр, выявленных объектов археологического наследия либо объектов, обладающих признаками объекта археологического наследия в границах земельного участка. Проведённые археологические исследования включали в себя: историко-архивные исследования, визуальный осмотр территории и изучение микрорельефа местности, поиск подъёмного материала в обнажениях грунта, исследование стратиграфии грунтовых напластований методом шурфовки и при обследовании обнажений грунта зачистками.

2. АДМИНИСТРАТИВНОЕ МЕСТОПОЛОЖЕНИЕ ТЕРРИТОРИИ

В административном отношении трасса проектируемых подъездных железнодорожных путей расположена в юго-восточной части Володарского района Нижегородской области, на территории п. Юганец, в районе ул. Парковая д.1. Участок расположен в 0,9 км к северо-востоку от жилой застройки ул. Парковая. Объект исследований состоит из трех отдельных объектов - участков: 1 – строительство здания котельной и подвод коммуникаций, расположено на отдельном участке; 2 – основной объект - участок строительства комплекса помещений «цеха», 3 – подъездные железнодорожные пути к «цеху». Объекты 1, 2 и 3 расположены в границах одного участка общей площадью 15,5 га. Объект 1 – расположен на отдельной площадке, площадь котельной около 200 кв.м., протяженность кабельной линии и теплотрассы суммарно около 300 м. Общая протяженность линии проектируемых подъездных железнодорожных путей 366,5 м (ил.1-3,5,6).

3. ПРИРОДНО-ГЕОГРАФИЧЕСКАЯ ХАРАКТЕРИСТИКА РАЙОНА ОБСЛЕДОВАНИЯ

Район, в котором расположен участок проведения работ, с геоморфологической точки зрения относится к так называемому Волжско-Окскому природному району, который занимает треугольник между руслами рек Ока и Волга (Балахнинское полесье или Балахнинский низинный полесский

край)¹. Территория данного района представляет собой низменную равнину, сложенную с поверхности песками, под которыми залегают известняки, гипсы и ангидриты. На значительной его части естественный рельеф изменён антропогенным воздействием при современном развитии промышленной и жилой зон города (осушение местности, засыпка болот, рек и ручьев, выравнивание местности при строительстве вырубка лесов). В естественном рельефе местности господствуют песчаные низины, нарушаемые останцами морены днепровского ледника, а также беспорядочно разбросанными песчаными холмами, грядами и многочисленными котловинами, занятыми торфяными болотами низинного типа и озёрами. В естественном почвенном покрове преобладают дерново-слабоподзолистые, подзолистые песчаные и супесчаные почвы. В понижениях они оглеены (окисление почв условиях повышенной влажности) и заболочены.

Участки расположены на левобережье р. Сейма. Юго-восточный отрезок расположен на расстоянии примерно в 1,9 км к северу от оз. Пионерское. Объект обследования расположен в лесном массиве. Естественный рельеф на участках строительства не сохранился, но реконструируется по окружающей территории. Естественным рельеф представлял собой территорию в виде дюнных всхолмлений, впадин и котловин, заросших сосновым лесом. При многолетнем освоении территории рельеф был выравнен, возвышенности срезаны, поверхность выравнена, в результате чего обнажилась материковая поверхность на площадках размещения строений и коммуникаций. Водоемов в окрестностях участка строительства не наблюдается, отдельные понижения местами увлажнены или заболочены.

4. ИСТОРИКО-КУЛЬТУРНАЯ ХАРАКТЕРИСТИКА РАЙОНА ОБСЛЕДОВАНИЯ. ИСТОРИЯ АРХЕОЛОГИЧЕСКОГО ОБСЛЕДОВАНИЯ ТЕРРИТОРИИ

По данным исторических источников район обследования осваивался с глубокой древности и наиболее активно в Новое время. По архивным документам известно, что еще в XVI в. на левобережье Оки были такие селения, как Охлопково, Жаровитово, Сейма, Селищи, Передельново, (имевшие по 2-3 двора) и пустоши - Голышево, Ластуново, Лохтево. Крестьяне этих селений занимались в основном бортничеством - добывали в лесах мед диких пчел, охотились на куниц, ловили в озерах рыбу. Позднее стали разводить скот, сеяли рожь и овес, косили траву.

В XIX в. селения бывшей Мысовской волости принадлежали помещикам А. Турчанинову и А. Зубову. Можно себе представить, как медленно росли селения, «если в 1858 г. в Передельнове было 37 дворов, в Мысах - 28, в Ластунове и Новишках по 17-18 дворов. А в 1862 г. через Мысовскую волость была проложена железная дорога Москва - Нижний Новгород. Неподалеку от деревни Передельново построили железнодорожную станцию, названную по речке Сейма. В 1877 г. рядом со станцией на берегу речки купец Н. А. Бугров

¹ Природа Горьковской области. – Горький, 1974. - С. 26-27.

построил первую мукомольную паровую мельницу, а в 1881 г. вторую, при деревне Новишки». Эти мельницы явились как бы основанием Володарского хлебокомбината. Вместе с тем здесь были и другие предприятия. На речке Сейма - меднолитейный завод Янковского; в Красной Горке - теххимический завод по выработке дегтя и многочисленные сено-прессовальные заводы.

После революции во всех селениях Мысовской волости были организованы комитеты деревенской бедноты, которые занимались перераспределением помещичьих и купеческих земель. В мае 1920 г. Ольгинские выселки были преобразованы в поселок Володары с организацией Володарского сельсовета.

В 1921 г. на станции Сейма на складах Заготзерна находился приемный пункт Помгола, через который отправляли в голодные губернии Поволжья пожертвования рабочих и крестьян Мысовской и Чернорецкой волостей. В 1924 г. Володарский сельсовет вошел во вновь организованный Растяпинский рабочий район. Володарский съезд Советов совместно с Растяпинским обществом потребителей приняли решение организовать в поселке мастерские: кузнечную, тележную, шорную и кирпичное производство.

В 30-х годах в селениях Мысовской волости стали организовываться сельскохозяйственные артели. В 1931 г. на Сейме появились двухэтажные дома, для которых фибролитовые плиты вырабатывал силикатный завод в Дзержинске. В октябре 1931 г. поселок Володары был преобразован в рабочий поселок с одноименным названием. В поселковую черту включили все ближайшие селения: Красную Сейму, Ластуново, Леонове, Лохтево, Мысы, Новишки, Передельново. А через пять лет поселковый Совет переименовал селения в улицы: деревню Новишки в улицу Лядова, Передельново - в улицу Булганина, Ластуново - в ул. Кирова, Мысы - в ул. Горького, Красную Сейму - в ул. Чапаева, Лохтево - в Восточную улицу. В феврале 1940 г. Дзержинск разделили на три района. И рабочий поселок вошел в Чкаловский район. В октябре 1943 г. из состава Чкаловского района был образован новый, Володарский район, в который вошли 4 сельских совета Гороховецкого района и Ивановской области. Через два года, Володары возвратили Дзержинскому горсовету. В 1945 г. в Володарский район входило 15 колхозов. В апреле 1956 г. рабочий поселок Володары был преобразован в город Володарск.

Вскоре, в 1959 г. Володарский район был переименован в Дзержинский район, но в 1985 г. в связи с административным делением Дзержинска, район получил снова название Володарского, в него вошли такие крупные предприятия².

В дореволюционный период на территории рабочего посёлка Юганец располагался лесисто-болотистый массив, принадлежащий влиятельному нижегородскому купцу-заводчику Бугрову - владельцу сеймовских мельниц.

В 1932 г. в этой местности началось строительство, которое было связано с активным развитием Мулинского полигона. Поселок активно застраивался.

² По материалам сайта https://old.volodmb.ru/index.php?option=com_content&view=article&catid=37_%3Ahistory&id=741%3A2014-12-12-13-02-24&Itemid=48 Дата обращения: 04.12.2023.

Название населённого пункта произошло от речки Югонец, протекающей западнее в нескольких километрах. В 1946 г. указом Президиума Верховного Совета РСФСР населённый пункт Югонец был отнесён к категории рабочих посёлков и в нём был организован Юганецкий поселковый совет³.

На картографическом материале населенные пункты, рядом с которыми будут проходить строительство объекта, указаны на Топографической межевой карте Нижегородской губернии А. И. Менде (Карта была опубликована Императорским Русским географическим обществом в 1850 г.) и Плане Генерального Межевания Балахнинского уезда Нижегородской губернии (ил.4). Участок обследования расположен за пределами исторических населенных пунктов в лесном массиве, без сельхозугодий.

Таким образом, на основании собранных данных, можно сделать вывод о том, что в районе расположения участка могут располагаться археологические памятники как раннего времени, так и периода XVII-XIX вв., соответствующие времени появления и развития населенных пунктов этого времени. Анализ картографического материала позволяет предположить, что проектируемые объекты расположены за границами исторических поселений.

Археологические исследования на территории района начались в середине 20-х гг. XX в., в 40-х гг. территория обследовалась Л.Я. Мендиаровым и Б.А. Сафоновым, продолжены М.Г. Жилиным в 80-е гг., И.А. Очеретинным в 90-е гг. и О.В. Зеленцовой в 2012 г. Наиболее близко расположенный участок был обследован в 2023 г. на объекте «Внеплощадочные железнодорожные пути не общего пользования «Володарский маслоэкстракционный завод» по адресу: Нижегородская обл., Володарский район (муниципальный округ), р.п. Красная Горка, ул. Ленина, земельный участок № 12А (ил.3-4).⁴ В результате этих работ археологические памятники не выявлены.

В окрестностях участка расположены следующие известные археологические памятники⁵ (ил.3):

1. ОКН «Володарск. Поселение 1 (Володары I)», неолит, эпоха бронзы, обследовалось Л.Я. Мендиаровым в 1940 г. и Б.А. Сафоновым в 1941-1944 гг. По АКР 1827(45). Расположено на восточной окраине города, на левобережье

³ По материалам сайта <https://ru.wikipedia.org/wiki/Югонец> Дата обращения: 04.12.2023.

⁴ Внеплощадочные железнодорожные пути «Володарский маслоэкстракционный завод». Проектная документация о выполненных археологических полевых работах, содержащая результаты исследований, в соответствии с которыми определяется наличие или отсутствие объектов, обладающих признаками объекта культурного (археологического) наследия на земельном участке объекта. – Н. Новгород, 2023; Внеплощадочные железнодорожные пути необщего пользования «Володарский маслоэкстракционный завод». Проектная документация о выполненных археологических полевых работах, содержащая результаты исследований, в соответствии с которыми определяется наличие или отсутствие объектов, обладающих признаками объекта культурного (археологического) наследия на земельном участке объекта «Внеплощадочные железнодорожные пути необщего пользования «Володарский маслоэкстракционный завод». - Н. Новгород, 2023.

⁵ Николаенко Т.Д. Археологическая карта России. Нижегородская область. Часть 3. - М., 2013. - С. 201-205.

р. Сейма (левый приток р. Затон), вероятно, к югу от железнодорожной станции «392 км».

2. ОКН «Володарск. Стоянка 9 (Сейма V)», мезолит, обследовалась Л.В. Кольцовым в 1978 г., М.Г. Жилиным в 1989 г. и И.А. Очеретиным в 1992 г. По АКР 1825(46). Расположена на расстоянии около 1,5 км к востоку-северо-востоку от юго-восточной окраины города, на краю первой надпойменной террасы левого берега р. Ока, в 300 м к югу от шоссе Володарск – Решетиха, к югу от грунтовой дороги из города в бывший детский лагерь отдыха им. А.П. Гайдара.

3. ОКН «Володарск. Поселение 10 (Сейма 8)», эпоха бронзы, обследовалось М.Г. Жилиным в 1989 г. и И.А. Очеретиным в 1992 г. По АКР 1836(47). Расположено на расстоянии около 1,7 км к востоку-северо-востоку от юго-восточной окраины города, на краю высокой поймы левого берега р. Ока, при устье оврага, прорезающего первую надпойменную террасу, у ее подножия.

4. ОКН «Володарск. Поселение 11 (Сейма 9)», эпоха бронзы, обследовалось М.Г. Жилиным в 1989 г. и И.А. Очеретиным в 1992 г. По АКР 1837(48). Расположено на расстоянии около 1,9 км к востоку-северо-востоку от юго-восточной окраины города, на краю первой надпойменной террасы левого берега р. Ока, к юго-востоку от ОКН «Володарск. Поселение 10».

Все известные памятники археологии расположены на удалении от участка. Ближайший из них в 5 км к юго-востоку – ОКН «Володарск. Поселение 1 (Володары I)».

5. ХАРАКТЕРИСТИКА УЧАСТКА АРХЕОЛОГИЧЕСКОГО ОБСЛЕДОВАНИЯ

Участки проектируемых объектов (условно можно обозначить №№ 1-3) расположены с северной стороны от территории п. Юганец, в лесном массиве.

Участок № 1 (ил.6,32-53) строительства объекта «цех» расположен на выровненной площадке в лесном массиве. Ранее на участке располагались деревянные здания, сгоревшие при пожаре. Здания располагались на площадке, искусственно выравненной в результате среза дюнных возвышенностей и песчаных гряд, при расчистке от леса. В результате среза грунта уровень дневной поверхности по отношению к естественному уровню ландшафта опустился на глубину от 3 до 1 м. Форма участка многоугольная, вытянутая по линии север-юг. В центре площадки ведется строительство корпусов цеха. На месте зданий выкопаны котлованы, установлены фундаменты и возводятся стены и перекрытия. На участке засыпаны старые котлованы – под строительство, для утилизации отходов. В южной части они частично откопаны при современном строительстве. Строящееся здание занимает практически всю площадь участка. Данная территория не доступна для обследования, за исключением бортов котлованов. Повсеместно видны обнажения материковой поверхности. По данной причине обследование участка проводилось вокруг территории строительства корпусов, по границам участка, на сохранившихся возвышенностях, или на свободных от застройки площадках. Северная граница участка проходит вдоль леса, по срезу дюнных возвышенностей, западная – вдоль ж/д путей, южная граница также проходит вдоль границы леса, у

подножия обрыва среза возвышенности, восточная – вдоль низины и границы леса.

С восточной стороны от строящихся корпусов расположен участок № 2 исследований – линия подъездных железнодорожных путей. Линия проходит от северной границы участка к южной стороне изогнутой линией. Территориально линия ж/д путей входит в территорию участка строительства «цеха». Железнодорожный путь строиться на месте старой железной дороги, на выровненной, срезанной поверхности. Обследование данной линии проводилось одновременно с обследованием территории строительства «цеха».

Общая площадь участков №№ 1 и 2 составляет 15 га.

Участок № 3 (ил.8,9,16-19,31) обследования расположен с западной стороны от площадки строительства «цеха» и представляет собой площадку строительства котельной и линии подвода кабельной линии. Площадь здания котельной около 200 кв.м. Котельная строиться на расчищенном от деревьев участке, на выровненной поверхности рядом с существующим зданием (к западу). С западной стороны от площадки проходит теплотрасса, с южной – подземные коммуникации. От котельной в две стороны проектируются линии коммуникаций. Одна линия проходит от котельной в южном направлении, пересекая автодорогу с асфальтовым покрытием и проходя по задернованной площадке к зданию старой котельной, протяженность линии 150 м. Вторая линия отходит от котельной в восточном направлении, по направлению к строящемуся «цеху» на участке № 2, протяженность 190 м. линия проходит по участку с многочисленными подземными коммуникациями, поэтому непосредственно на линии шурфы не ставились. Участок ровный, сформировался при застройке территории. Естественный рельеф разрушен.

Общая площадь всех участков составляет 15,5 га.

6. АРХЕОЛОГИЧЕСКОЕ ОБСЛЕДОВАНИЕ УЧАСТКОВ СТРОИТЕЛЬСТВА

Методика проведения полевых работ определялась требованиями «Положения о производстве археологических раскопок и разведок» и «Положением об Открытых листах»⁶. Работы велись на основании картографического материала, научных отчетов, хранящихся в архивах ИА РАН, а также публикаций для выяснения исторической характеристики территории и уточнения данных наличия объектов культурного наследия на участке исследования и соседних территориях. Археологические исследования велись в границах земельного участка и на близлежащих участках вдоль границ.

Объект строительства – режимный объект, поэтому археологические работы проводились в согласованные сроки и числа, согласно выданным разрешениям. На участках ограничена фотосъемка, запрещено использования GPS-навигаторов со взятием координат мест постановки шурфов и зачисток, поэтому в тексте отчета они не приводятся. Визуальный осмотр участков и

⁶ Положение о порядке проведения археологических полевых работ и составления научной отчетной документации (утверждено постановлением Бюро Отделения историко-филологических наук Российской академии наук от 12.04.2023 №15).

постановка части шурфов и зачисток обнажений грунта удалось провести до снежного покрова после выдачи Открытого листа. Завершение работ осуществлялось при установлении снежного покрова, но до промерзания грунта, поэтому установка павильонов и обогрев грунта на месте шурфов не потребовались.

Основной целью проводившихся археологических исследований являлась историко-культурная экспертиза земельного участка, отведенного под хозяйственное освоение. В задачи исследований входило:

1. Проработка и анализ картографического материала, научных отчетов, публикаций для выяснения исторической характеристики территории и уточнения данных наличия объектов культурного наследия на участке исследования.

2. Проведение разведочных работ на участке, отведенном под хозяйственное освоение.

3. Определение наличия или отсутствия объектов культурного (археологического) наследия на обозначенном участке.

Поставленные цели и задачи определили организацию и методику работ.

Первоначально осуществлялось предварительное ознакомление с литературными и графическими материалами, проработка печатных материалов по региону исследования, изучение и анализ фондовых, архивных и письменных источников.

При проведении полевых исследований на первом этапе осуществлялось натурное обследование территории земельного участка с визуальным осмотром местности с целью поиска памятников археологии, выраженных в рельефе местности (курганы, городища и др.). При проведении работ тщательно осматривались все нарушения почвенного горизонта как естественного, так и антропогенного происхождения. После были выбраны места постановок шурфов на участках вне границ строящихся зданий, на площадках с сохранившимися почвенными напластованиями или наименее разрушенными. На разрушенных участках проводился осмотр обнажений грунта и постановка зачисток на бортах ям и котлованов. С учетом того, что на площадке участка № 1 («цех») уже было начато строительство корпусов и количество мест для постановки шурфов было ограничено, то шурфами была исследована территория только вокруг стройки. Количество шурфов зависело от площади незастроенных участков. В ходе обследования было выполнено 11 шурфов и 4 зачистки обнажений грунта на трех участках. Участок № 1 – шурфы №№ 1-8, зачистки №№ 1-3; участок № 3 – 3 шурфа; участок № 2 (ж\д пути) был обследован одной территорией с участком № 1 (цех).

Описание выполненных шурфов и зачисток.

Участок № 3 (котельная):

Шурф № 1 (ил.10-15) был поставлен на участке прокладки коммуникаций, к югу от котельной, на повороте линии к старому зданию котельной, на задернованном участке, в 2 м к востоку от грунтовой дороги. Шурф был размечен площадью 1 кв.м, квадратной формы, ориентированный по сторонам света. Грунт в шурфе разбирался по слоям. При откопке шурфа была

прослежена следующая последовательность грунтовых напластований (по северному борту) (ил.):

1. Дерн – 1-3 см;
2. Серая супесь, гумусированная – 7-10 см;
3. Материк – желтая супесь, с глубины 8-13 см.

Уровень материка прокопан на 15-20 см.

Археологического материала при откопке шурфа не найдено, культурных напластований не выявлено.

Шурф № 2 (ил.20-21) был поставлен рядом с участком строительства котельной, с северной стороны от площадки на расстоянии 15 м, на участке между старыми деревьями, не нарушенном строительными работами. Шурф был размечен площадью 1 кв.м, квадратной формы, ориентированный по сторонам света. Грунт в шурфе разбирался по слоям. При откопке шурфа была прослежена следующая последовательность грунтовых напластований (по северному борту) (ил.22):

1. Лесная подстилка – 2 см;
2. Темно-серая супесь, гумусированная – 5-7 см;
3. Материк – желтая супесь, с глубины 7-12 см.

Уровень материка прокопан на 20 см.

Археологического материала при откопке шурфа не найдено, культурных напластований не выявлено.

Шурф № 3 (ил.25-30) был поставлен при обследовании второй линии коммуникаций с восточной стороны от котельной. Шурф был размечен к северу от линии, на участке с деревьями, в стороне от разрытий и подземных коммуникаций, на расстоянии 20 м к востоку от существующего административного здания. Шурф площадью 1 кв.м, квадратной формы, ориентированный по сторонам света. Грунт в шурфе разбирался по слоям. При откопке шурфа была прослежена следующая последовательность грунтовых напластований (по северному борту) (ил.22):

1. Лесная подстилка – 1 см;
2. Темно-серая супесь, гумусированная – 12-18 см;
3. Материк – желтая супесь, с глубины 19 см.

Уровень материка прокопан на 20 см.

Археологического материала при откопке шурфа не найдено, культурных напластований не выявлено.

Таким образом, при обследовании участка строительства котельной с коммуникациями признаков наличия памятника археологии не выявлено.

При обследовании участков № 1 (цех) и № 2 (ж\д пути) было выполнено в сумме 8 шурфов (№№ 1-8) и 4 зачистки обнажений грунта. Шурфы №№ 3-5 были поставлены при обследовании участка № 3 ж\д путей, зачистка № 4 на ж\д путях, зачистки № 1-3 на участке № 1 (цех).

Шурф № 1 (ил.54-60) был поставлен на северной границе участка, на сохранившейся дюнной возвышенности, в 4 м к востоку от деревянного здания мастерской, в 10 м к северу от котлована на границе участка; Шурф был размечен площадью 1 кв.м, квадратной формы, ориентированный по сторонам

света. Грунт в шурфе разбирался по слоям. При откопке шурфа была прослежена следующая последовательность грунтовых напластований (по северному борту) (ил.):

1. Лесная подстилка – 2 см;
2. Темно-серая супесь, гумусированная – 9-10 см;
3. Переходный слой, желтая супесь, замешанная с гумусным горизонтом – 15 см;
4. Материк – желтая супесь, с глубины 12-15 см. Уровень материка прокопан на 20 см.

Археологического материала при откопке шурфа не найдено, культурных напластований не выявлено.

Шурф № 2 (ил.61-67) был поставлен в средней части северной границы участка, у подножия срытой высокой возвышенности, на участке с сохранившимся при расчистке от деревьев участке почвенными напластованиями, к востоку от котлована в северо-восточном углу участка. Шурф был размечен площадью 1 кв.м, квадратной формы, ориентированный по сторонам света. Грунт в шурфе разбирался по слоям. При откопке шурфа была прослежена следующая последовательность грунтовых напластований (по северному борту) (ил.):

1. Лесная подстилка с переотложенным материковым грунтом - 1-2 см;
2. Темно-серая супесь, гумусированная – 4-8 см;
3. Материк – желтая супесь, с глубины 8-12 см. Поверхность материка прокопана на глубину 20 см.

Археологического материала при откопке шурфа не найдено, культурных напластований не выявлено.

Шурф № 3 (ил.73-68) был поставлен в северо-восточном углу участка, в 10 м к юго-западу от забора на восточной границе участка, на задернованном участке, с восточной стороны от линии ж/д путей (участок № 2). Шурф был размечен площадью 1 кв.м квадратной формы, ориентированный по сторонам света. Грунт в шурфе разбирался по слоям. При откопке шурфа была прослежена следующая последовательность грунтовых напластований (по северному борту) (ил.):

1. Лесная подстилка – 3-4 см;
2. Коричневая супесь, гумусированная – 17-19 см;
3. Материк – желтая супесь, с глубины 20-23 см. Поверхность материка прокопана на глубину 15 см.

Археологического материала при откопке шурфа не найдено, культурных напластований не выявлено.

Шурф № 4 (ил.74-80) был поставлен в восточной части участка строительства № 1, с восточной стороны от линии ж/д путей (участок № 2), Шурф был размечен площадью 1 кв.м квадратной формы, ориентированный по сторонам света. Грунт в шурфе разбирался по слоям. При откопке шурфа была прослежена следующая последовательность грунтовых напластований (по северному борту) (ил.):

1. Лесная подстилка – 1 см;

2. Коричневая супесь, гумусированная – 9-10 см;
3. Переходный слой, желтая супесь, замешанная с гумусным горизонтом – 10-15 см;
4. Материк – желтая супесь, с глубины 20-23 см. Поверхность материка прокопана на глубину 20 см.

Археологического материала при откопке шурфа не найдено, культурных напластований не выявлено.

Шурф № 5 (ил.81-86) был поставлен в юго-восточном углу участка, с восточной стороны от тупика ж/д путей, в 15 м к востоку от ж/д полотна, на задернованном участке в 10 м к северу от ограждения участка (южная граница),. Шурф был размечен площадью 1 кв.м квадратной формы, ориентированный по сторонам света. Грунт в шурфе разбирался по слоям. При откопке шурфа была прослежена следующая последовательность грунтовых напластований (по северному борту) (ил.):

1. Лесная подстилка – 1 см;
2. Темно-серая супесь, гумусированная – 10-14 см;
3. Материк – желтая супесь, с глубины 15 см. Поверхность материка прокопана на глубину 20 см.

Археологического материала при откопке шурфа не найдено, культурных напластований не выявлено.

Шурф № 6 (ил.87-92) был поставлен в юго-западной части участка № 1, рядом с площадкой для мусорных контейнеров, с востока от ограды на западной границе участка на расстоянии 7 м. Шурф был размечен площадью 1 кв.м, квадратной формы, ориентированный по сторонам света. Грунт в шурфе разбирался по слоям. При откопке шурфа была прослежена следующая последовательность грунтовых напластований (по северному борту) (ил.):

1. Лесная подстилка – 1-3 см;
2. Темно-серая супесь, переотложенная – 20-25 см;
3. Переотложенный материковый грунт со строительным мусором – 50-57 см;
4. Материк – светло-желтая слоистая супесь, с глубины около 70 см. Поверхность материка прокопана на глубину 20 см.

Археологического материала при откопке шурфа не найдено, культурных напластований не выявлено.

Шурф № 7 (ил.93-98) был поставлен за южной границей участка, в лесу, на возвышенности, в 13 м к югу от участка № 1. Шурф был размечен площадью 1 кв.м, квадратной формы, ориентированный по сторонам света. Грунт в шурфе разбирался по слоям. При откопке шурфа была прослежена следующая последовательность грунтовых напластований (по северному борту) (ил.):

1. Лесная подстилка – 1 см;
2. Темно-серая супесь, гумусированная – 5-6 см;
3. Материк – желтая супесь, с глубины 15 см. Поверхность материка прокопана на глубину 20 см.

Археологического материала при откопке шурфа не найдено, культурных напластований не выявлено.

Шурф № 8 (ил.99-102) был поставлен за юго-западной границей участка, с запада от старых ж/д путей, к юго-западу от въезда на участок № 1, в 24 м к востоку от административного здания. Шурф был размечен площадью 1 кв.м, квадратной формы, ориентированный по сторонам света. Грунт в шурфе разбирался по слоям. При откопке шурфа была прослежена следующая последовательность грунтовых напластований (по северному борту) (ил.):

1. Лесная подстилка – 1 см;
2. Темно-серая супесь, гумусированная – 4-10 см;
3. Материк – желтая супесь, с глубины 10-12 см. Поверхность материка прокопана на глубину 10 см.

Археологического материала при откопке шурфа не найдено, культурных напластований не выявлено.

Зачистка № 1 (ил.103-104) была поставлена на восточном борту небольшого котлована, выкопанного для возведения фундамента опоры, в юго-западной части участка № 1, в 100 м к востоку от западной границы участка. Ширина зачистки составила 1 м. В зачистке была прослежена следующая последовательность грунтовых напластований (ил.):

1. Насыпной грунт 55-60 см;
2. Коричневая супесь, гумусированная – 10-14 см;
3. Материк – светло-желтая супесь, с глубины 65-70 см.

Археологического материала не найдено, культурных напластований не выявлено.

Зачистка № 2 (ил.105-106) была поставлена на южном борту котлована, выкопанного при строительстве северного корпуса цеха, на расстоянии в 4 м от фундамента здания к западу. Ширина зачистки составила 1,5 м. В зачистке была прослежена следующая последовательность грунтовых напластований (ил.):

1. Насыпной грунт – 40-45 см;
2. Переотложенная коричневая супесь со строительным мусором - 20-124 см;
3. Переотложенный материковый грунт – 15 см;
4. Материк – светло-желтая супесь, с глубины 90 см.

Археологического материала не найдено, культурных напластований не выявлено.

Зачистка № 3 (ил.107-108.) была поставлена в центре участка № 1, на южном борту котлована, выкопанного при строительстве северного корпуса цеха, на расстоянии в 4 м от фундамента здания к западу. Ширина зачистки составила 2 м. В зачистке была прослежена следующая последовательность грунтовых напластований (ил.):

1. Переотложенная материковый грунт, замешанный с коричневой супесью, подзолом – 40-50 см;
2. Материк – светло-желтая супесь, с глубины 20-60 см.

Археологического материала не найдено, культурных напластований не выявлено.

Зачистка № 4 (ил.109-110) была поставлена в восточной части участка № 2, по линии ж/д путей, на восточном борту котлована, под насыпью железнодорожного полотна, в 50 м к западу от восточной границы участка № 1.

Ширина зачистки составила 2 м. В зачистке была прослежена следующая последовательность грунтовых напластований (ил.):

1. Насыпной грунт, переотложенная желтая супесь – 20-22 см;
2. Материк – светло-желтая супесь, с глубины 25-28 см.

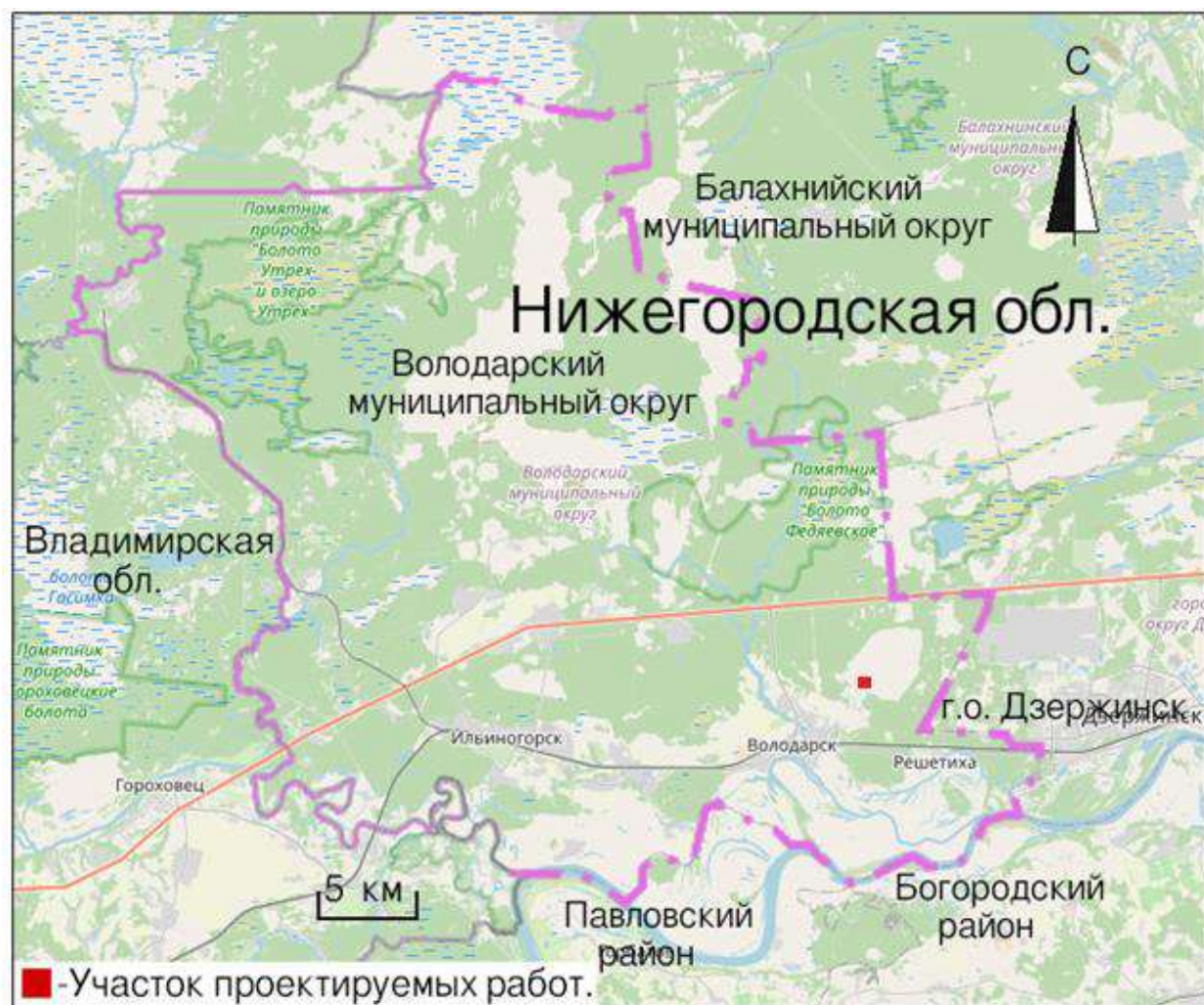
Археологического материала не найдено, культурных напластований не выявлено.

ВЫВОДЫ

В ходе археологического обследования земельного участка объекта «Цех сборки боеприпасов», расположенного по адресу: Нижегородская область, Володарский район, п. Юганец, ул. Парковая, д. 1 (состоящий из трех объектов: участок № 1 – цех, участок № 2 – ж/д пути, участок № 3 – котельная с коммуникациями) - объектов обладающих признаками объектов археологического наследия не выявлено.



Ил.1. Карта Нижегородской области с указанием места проведения археологического обследования в Володарском р-не, п. Юганец, ул. Парковая.

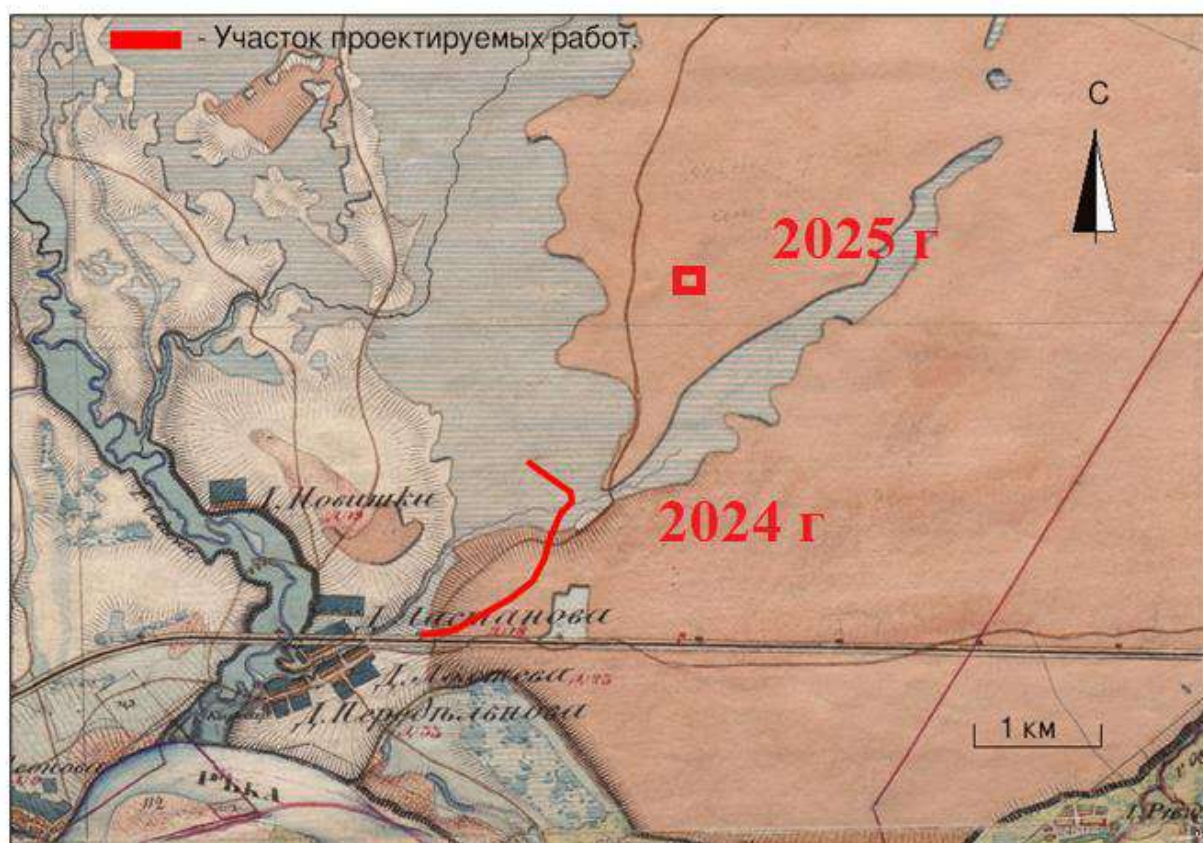


Ил.2. Нижегородская обл., Володарский р-н. Карта района с указанием места проведения работ в п. Юганец.



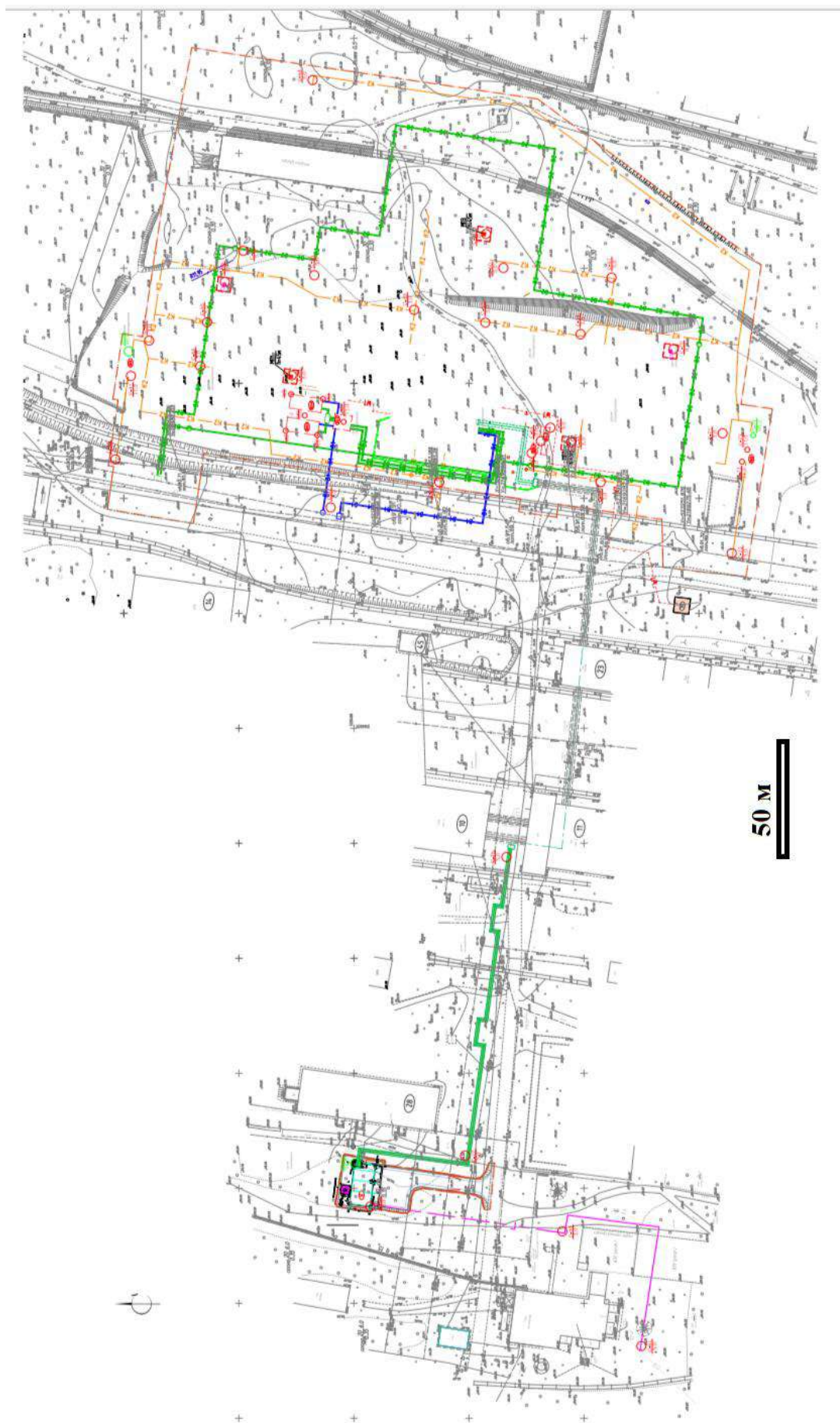
Ил.2. Нижегородская обл., Володарский р-н, п. Юганец, ул. Парковая. Ситуационная карта расположения обследуемой трассы, с указанием мест расположения ближайших известных археологических памятников. Памятники археологии:

1. ОКН «Володарск. Поселение 1 (Володары I)», неолит, эпоха бронзы, обследовалось Л.Я. Мендиаровым в 1940 г. и Б.А. Сафоновым в 1941-1944 гг. По АКР 1827(45).
2. ОКН «Володарск. Стоянка 9 (Сейма V)», мезолит, обследовалась Л.В. Кольцовым в 1978 г., М.Г. Жилиным в 1989 г. и И.А. Очеретиным в 1992 г. По АКР 1825(46).
3. ОКН «Володарск. Поселение 10 (Сейма 8)», эпоха бронзы, обследовалось М.Г. Жилиным в 1989 г. и И.А. Очеретиным в 1992 г. По АКР 1836(47).
4. ОКН «Володарск. Поселение 11 (Сейма 9)», эпоха бронзы, обследовалось М.Г. Жилиным в 1989 г. и И.А. Очеретиным в 1992 г. По АКР 1837(48).

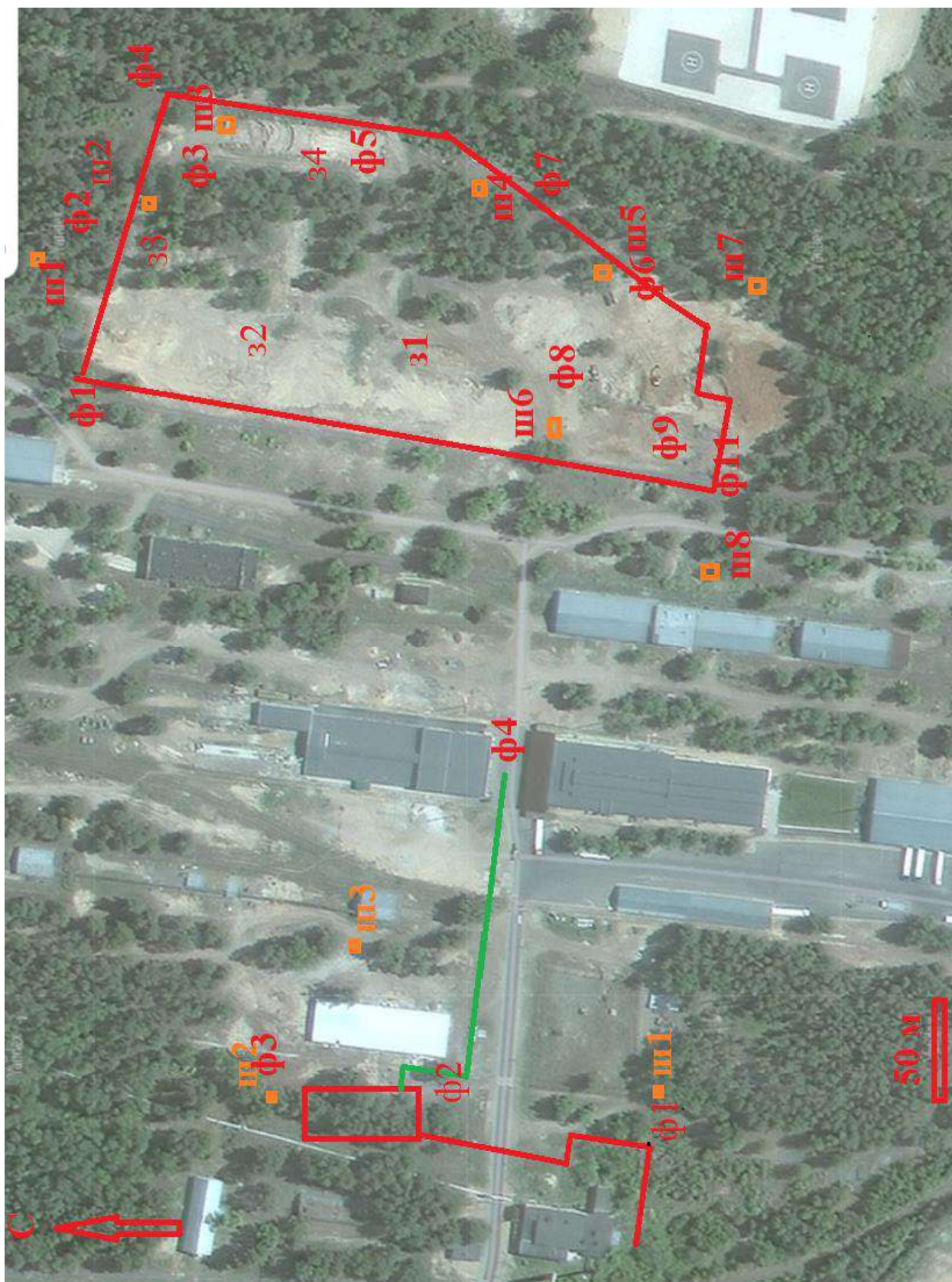


Ил.4. Нижегородская обл., Володарский м.о., рядом с р.п. Юганец. Топографическая межевая карта Нижегородской губернии А. И. Менде. Масштаб карты 1 верста в одном дюйме или 420 м в 1 см (верстовка), с обозначением обследуемой трассы.

Карта была опубликована Императорским Русским географическим обществом в 1850 г. Источник: http://www.etomesto.ru/map-nn_mende/. Дата обращения: 30.11.2023.

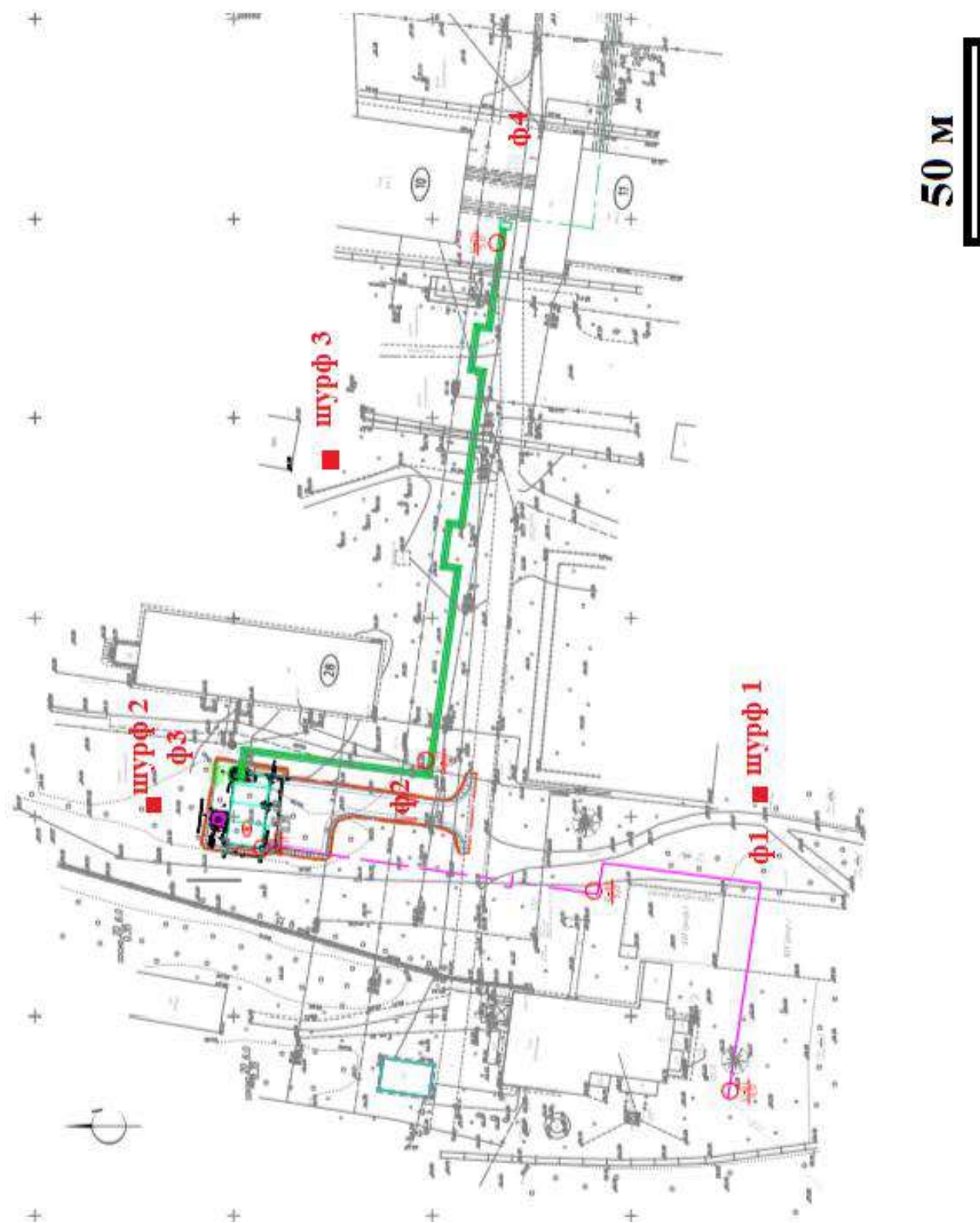


Ил.5. Нижегородская обл., Вододарский р-н, п. Юганец, ул. Парковая д.1. Общий план территории обследования: цех, кабельная линия и котельная, ж/д пути.



Ил.6. Нижегородская обл., Володарский р-н, п. Юганец. Спутниковая съемка территории обследования. Дата: 20.12.2025 г.

22Адрес: <https://yandex.ru/maps/?l=sat%2Cskl&ll=43.246720%2C56.259996&mode=whatshere&whatshere%5Bpoint%5D=43.245579%2C56.258100&whatshere%5Bzoom%5D=16&z=16>



Ил.7. Нижегородская обл., Вододарский р-н., п. Юганец, ул. Парковая д.1. План участка строительства котельной и коммуникаций, с указанием мест постановки шурфов №№ 1-3 и точек фотофиксации 1-4.



Ил.8. Нижегородская обл., Володарский р-н, п. Юганец, ул. Парковая. Участок прокладки кабельной линии. Место подключения у здания котельной. Вид с востока. Точка фотофиксации 1.



Ил.9. Нижегородская обл., Володарский р-н, п. Юганец, ул. Парковая. Участок прокладки кабельной линии. Отрезок подвода линии к строящейся котельной. Вид с юга. Точка фотофиксации 1.



Ил.10. Нижегородская обл., Володарский р-н, п. Юганец, ул. Парковая. Участок прокладки кабельной линии. Шурф № 1, место постановки и разметка. Вид с юга.



Ил.11. Нижегородская обл., Володарский р-н, п. Юганец, ул. Парковая. Участок прокладки кабельной линии. Шурф 1, северный борт. Вид с юга.



Ил.12. Нижегородская обл., Володарский р-н, п. Юганец, ул. Парковая. Участок прокладки кабельной линии. Шурф 1, общий вид. Вид с юга.



Ил.13. Нижегородская обл., Володарский р-н, п. Юганец, ул. Парковая. Участок прокладки кабельной линии. Шурф 1, поверхность материка. Вид с юга.



Ил.14. Нижегородская обл., Володарский р-н, п. Юганец, ул. Парковая. Участок прокладки кабельной линии. Шурф 1, северный борт с прокопанной поверхностью материка. Вид с юга.



Ил.15. Нижегородская обл., Володарский р-н, п. Юганец, ул. Парковая. Участок прокладки кабельной линии. Шурф 1, закопанный. Вид с юга.



Ил.16. Нижегородская обл., Володарский р-н, п. Юганец, ул. Парковая. Участок прокладки кабельной линии. Отрезок подвода линии к строящейся котельной. Вид с севера. Точка фотофиксации 2.



Ил.17. Нижегородская обл., Володарский р-н, п. Юганец, ул. Парковая. Участок прокладки коммуникаций. Вид с запада. Точка фотофиксации 2.



Ил.18. Нижегородская обл., Володарский р-н, п. Юганец, ул. Парковая. Участок строительства котельной. Вид с юго-востока. Точка фотофиксации 2.



Ил.19. Нижегородская обл., Володарский р-н, п. Юганец, ул. Парковая. Участок строительства котельной. Вид с севера. Точка фотофиксации 3.



Ил.20. Нижегородская обл., Володарский р-н, п. Юганец, ул. Парковая. Участок прокладки кабельной линии. Отрезок строительства котельной. Место постановки шурфа № 2. Вид с юга.



Ил.21. Нижегородская обл., Володарский р-н, п. Юганец, ул. Парковая. Шурф № 2, поверхность материка. Вид с юга.



Ил.22. Нижегородская обл., Володарский р-н, п. Юганец, ул. Парковая. Шурф № 2, северный борт с прокопанной поверхностью материка. Вид с юга.



Ил.23. Нижегородская обл., Володарский р-н, п. Юганец, ул. Парковая. Шурф № 2, общий вид. Вид с юга.



Ил.24. Нижегородская обл., Володарский р-н, п. Юганец, ул. Парковая. Шурф № 2, закопанный. Вид с юга.



Ил.25. Нижегородская обл., Володарский р-н, п. Юганец, ул. Парковая. Шурф № 3, разметка и место постановки. Вид с юга.



Ил.26. Нижегородская обл., Володарский р-н, п. Юганец, ул. Парковая. Шурф № 3, восточный борт. Вид с запада.



Ил.27. Нижегородская обл., Володарский р-н, п. Юганец, ул. Парковая. Шурф № 3, поверхность материка. Вид с юга.



Ил.28. Нижегородская обл., Володарский р-н, п. Юганец, ул. Парковая. Шурф № 3, восточный борт с прокопанной поверхностью материка. Вид с запада.



Ил.29. Нижегородская обл., Володарский р-н, п. Юганец, ул. Парковая. Шурф № 3 раскопанный, обий вид. Вид с юга.



Ил.30. Нижегородская обл., Володарский р-н, п. Юганец, ул. Парковая. Шурф № 3, закопанный. Вид с юга.



Ил.31. Нижегородская обл., Володарский р-н, п. Юганец, ул. Парковая. Участок отвода коммуникаций от котельной в западную сторону вдоль ул. Парковая. Вид с востока. Точка фотофиксации 4.



Ил.32. Нижегородская обл., Володарский р-н, п. Юганец, ул. Парковая. План участка строительства цеха и линии ж/д путей, с указанием мест постановки шурфов, зачисток обнажений и точек фотофиксации.



Ил.33. Нижегородская обл., Володарский р-н, п. Юганец, ул. Парковая. Центральная часть участка, строительство «цеха». Вид с северо-запада. Точка фотофиксации 1.



Ил.34. Нижегородская обл., Володарский р-н, п. Юганец, ул. Парковая. Западная часть участка строительства «цеха». Вид с севера. Точка фотофиксации 1.



Ил.35. Нижегородская обл., Володарский р-н, п. Юганец, ул. Парковая. Северная часть участка строительства «цеха». Вид с запада. Точка фотофиксации 1.



Ил.36. Нижегородская обл., Володарский р-н, п. Юганец, ул. парковая. Северная граница участка, отрытие котлована. Вид с запада. Точка фотофиксации 1.



Ил.37. Нижегородская обл., Володарский р-н, п. Юганец, ул. Парковая. Котлован на северной границе участка. Вид с востока.



Ил.38. Нижегородская обл., Володарский р-н, п. Юганец, ул. Парковая. Центральная часть участка строительства «цеха». Вид с северо-востока. Точка фотофиксации 3.



Ил.39. Нижегородская обл., Володарский р-н, п. Юганец, ул. Парковая. Подъездные ж/д пути в северо-восточной части участка. Вид с северо-востока. Точка фотофиксации 4.



Ил.40. Нижегородская обл., Володарский р-н, п. Юганец, ул. Парковая. Участок строительства «цеха». Вид с северо-востока. Точка фотофиксации 5.



Ил.41. Нижегородская обл., Володарский р-н, п. Юганец, ул. Парковая. Восточная часть участка строительства и ж/д путей. Вид с севера. Точка фотофиксации 5.



Ил.42. Нижегородская обл., Володарский р-н, п. Юганец, ул. Парковая. Подъездные ж/д пути в восточной части участка. Вид с северо-востока. Точка фотофиксации 5.



Ил.43. Нижегородская Володарский р-н, п. Юганец, ул. Парковая. Южная граница участка строительства и линия подъездных ж/д путей. Вид с востока. Точка фотофиксации 6.



Ил.44. Нижегородская Володарский р-н, п. Юганец, ул. Парковая. Южная граница участка строительства и линия подъездных ж/д путей. Вид с востока. Точка фотофиксации 6.



Ил.45. Нижегородская обл., Володарский р-н, п. Юганец, ул. Парковая. Линия подъездных ж/д путей в центре восточной части участка. Вид с востока. Точка фотофиксации 7.



Ил.46. Нижегородская обл., Володарский р-н, п. Юганец, ул. Парковая. Линия подъездных ж/д путей в центре восточной части участка. Вид с востока. Точка фотофиксации 7.



Ил.47. Нижегородская обл., Володарский р-н, п. Юганец, ул. Парковая. Линия подъездных ж/д путей на восточной части участка к северу. Вид с юго-востока. Точка фотофиксации 6.



Ил.48. Нижегородская обл., Володарский р-н, п. Юганец, ул. Парковая. Линия подъездных ж/д путей на восточной части участка к югу. Вид с северо-востока. Точка фотофиксации 5.



Ил.49. Нижегородская обл., Володарский р-н, п. Юганец, ул. Парковая. Участок строительства «цеха», вид с юго-запада. Точка фотофиксации 8.



Ил.50. Нижегородская обл., Володарский р-н, п. Юганец, ул. Парковая. Южная часть участка строительства «цеха». Вид с запада. Точка фотофиксации 8.



Ил.51. Нижегородская обл., Володарский р-н, п. Юганец, ул. Парковая. Западная часть участка строительства «цеха». Вид с юга. Точка фотофиксации 9.



Ил.52. Нижегородская обл., Володарский р-н, п. Юганец, ул. Парковая. Западная часть участка строительства «цеха». Вид с юга. Точка фотофиксации 10.



Ил.53. Нижегородская обл., Володарский р-н, п. Юганец, ул. Парковая. Южная граница участка строительства. Вид с запада. Точка фотофиксации 11.



Ил.54. Нижегородская обл., Володарский р-н, п. Юганец, ул. парковая. Северная граница участка относительно места постановки шурфа № 1. Вид с запада.



Ил.55. Нижегородская обл., Володарский р-н, п. Юганец, ул. Парковая. Шурф № 1, разметка и место постановки. Вид с юга.



Ил.56. Нижегородская обл., Володарский р-н, п. Юганец, ул. Парковая. Шурф № 1, северный борт. Вид с юга.



Ил.57. Нижегородская обл., Володарский р-н, п. Юганец, ул. Парковая. Шурф № 1, поверхность материка. Вид с юга.



Ил.58. Нижегородская обл., Володарский р-н, п. Юганец, ул. Парковая. Шурф № 1, северный борт с прокопанным поверхностью материка. Вид с юга.



Ил.59. Нижегородская обл., Володарский р-н, п. Юганец, ул. Парковая. Шурф № 1, общий вид. Вид с юга.



Ил.60. Нижегородская обл., Володарский р-н, п. Юганец, ул. Парковая. Шурф № 1, закопанный. Вид с юга.



Ил.61. Нижегородская обл., Володарский р-н, п. Юганец, ул. Парковая. Северная граница участка относительно места постановки шурфа № 2. Вид с запада.



Ил.62. Нижегородская обл., Володарский р-н, п. Юганец, ул. Парковая. Шурф № 2, разметка и место постановки. Вид с юга.



Ил.63. Нижегородская обл., Володарский р-н, п. Юганец, ул. Парковая. Шурф № 2, северный борт. Вид с юга.



Ил.64. Нижегородская обл., Володарский р-н, п. Юганец, ул. Парковая. Шурф № 2, поверхность материка. Вид с юга.



Ил.65. Нижегородская обл., Володарский р-н, п. Юганец, ул. Парковая. Шурф № 2, северный борт с прокопанной поверхностью материка. Вид с юга.



Ил.66. Нижегородская обл., Володарский р-н, п. Юганец, ул. Парковая. Шурф № 3, раскопанный. Вид с юга.



Ил.67. Нижегородская обл., Володарский р-н, п. Юганец, ул. Парковая. Шурф № 2 закопанный. Вид с юга.



Ил.68. Нижегородская обл., Володарский р-н, п. Юганец, ул. Парковая. Шурф № 3, разметка и место постановки. Вид с юга.



Ил.69. Нижегородская обл., Володарский р-н, п. Юганец, ул. Парковая. Шурф № 3, северный борт. Вид с юга.



Ил.70. Нижегородская обл., Володарский р-н, п. Юганец, ул. Парковая. Шурф № 3, поверхность материка. Вид с юга.



Ил.71. Нижегородская обл., Володарский р-н, п. Юганец, ул. Парковая. Шурф № 3, раскопанный, общий вид. Вид с юга.



Ил.72. Нижегородская обл., Володарский р-н, п. Юганец, ул. Парковая. Шурф № 3, северный борт с прокопанной поверхностью материка. Вид с юга.



Ил.73. Нижегородская обл., Володарский р-н, п. Юганец, ул. Парковая. Шурф № 3, закопанный. Вид с юга.



Ил.74. Нижегородская обл., Володарский р-н, п. Юганец, ул. Парковая. Шурф № 4, место постановки и разметка. Вид с юга.



Ил.75. Нижегородская обл., Володарский р-н, п. Юганец, ул. Парковая. Шурф № 4 (9-ошибка), северный борт. Вид с юга.



Ил.76. Нижегородская обл., Володарский р-н, п. Юганец, ул. Парковая. Шурф № 4, поверхность материка. Вид с юга.



Ил.77. Нижегородская обл., Володарский р-н, п. Юганец, ул. Парковая. Шурф № 4, раскопанный, общий вид. Вид с юга.



Ил.78. Нижегородская обл., Володарский р-н, п. Юганец, ул. Парковая. Шурф № 4, Северный борт с прокопанной поверхностью материка. Вид с юга.



Ил.79. Нижегородская обл., Володарский р-н, п. Юганец, ул. Парковая. Шурф № 4, раскопанный, общий вид. Вид с юга.



Ил.80. Нижегородская обл., Володарский р-н, п. Юганец, ул. Парковая. Шурф № 4, закопанный. Вид с юга.



Ил.81. Нижегородская обл., Володарский р-н, п. Юганец, ул. Парковая. Юго-восточная граница участка относительно места постановки шурфа № 5. Вид с юга.



Ил.82. Нижегородская обл., Володарский р-н, п. Юганец, ул. Парковая. Шурф № 5, разметка и место постановки. Вид с юга.



Ил.83. Нижегородская обл., Володарский р-н, п. Юганец, ул. Парковая. Шурф № 5, поверхность материка. Вид с юга.



Ил.84. Нижегородская обл., Володарский р-н, п. Юганец, ул. Парковая. Шурф № 5, северный борт с прокопанной поверхностью материка. Вид с юга.



Ил.85. Нижегородская обл., Володарский р-н, п. Юганец, ул. Парковая. Шурф № 5, раскопанный, общий вид. Вид с запада.



Ил.86. Нижегородская обл., Володарский р-н, п. Юганец, ул. Парковая. Шурф № 5, закопанный. Вид с юга.



Ил.87. Нижегородская обл., Володарский р-н, п. Юганец, ул. Парковая. Шурф № 6, место постановки и разметка. Вид с юга.



Ил.88. Нижегородская обл., Володарский р-н, п. Юганец, ул. Парковая. Шурф № 6, северный борт. Вид с юга.



Ил.89. Нижегородская обл., Володарский р-н, п. Юганец, ул. Парковая. Шурф № 6, поверхность материка. Вид с юга.



Ил.90. Нижегородская обл., Володарский р-н, п. Юганец, ул. Парковая. Шурф № 6, северный борт с прокопанной поверхностью материка. Вид с юга.



Ил.91. Нижегородская обл., Володарский р-н, п. Юганец, ул. Парковая. Шурф № 6, раскопанный. Вид с юга.



Ил.92. Нижегородская обл., Володарский р-н, п. Юганец, ул. Парковая. Шурф № 6, закопанный. Вид с юга.



Ил.93. Нижегородская обл., Володарский р-н, п. Юганец, ул. Парковая. Шурф № 7, разметка и место постановки. Вид с юга.



Ил.94. Нижегородская обл., Володарский р-н, п. Юганец, ул. Парковая. Шурф № 7, северный борт. Вид с юга.



Ил.95. Нижегородская обл., Володарский р-н, п. Юганец, ул. Парковая. Шурф № 7, поверхность материка. Вид с юга.



Ил.96. Нижегородская обл., Володарский р-н, п. Юганец, ул. Парковая. Шурф № 7, общий вид. Вид с юга.



Ил.97. Нижегородская обл., Володарский р-н, п. Юганец, ул. Парковая. Шурф № 7.
Северный борт с прокопанной поверхностью материка. Вид с юга.



Ил.98. Нижегородская обл., Володарский р-н, п. Юганец, ул. Парковая. Шурф № 7,
закопанный. Вид с юга.



Ил.99. Нижегородская обл., Володарский р-н, п. Юганец, ул. Парковая. Шурф № 8. Место постановки и разметка. Вид с юга.



Ил.100. Нижегородская обл., Володарский р-н, п. Юганец, ул. Парковая. Шурф № 8, северный борт.. Вид с юга.



Ил.101. Нижегородская обл., Володарский р-н, п. Юганец, ул. Парковая. Шурф № 8, поверхность материка.. Вид с юга.



Ил.102. Нижегородская обл., Володарский р-н, п. Юганец, ул. Парковая. Шурф № 8, закопанный. Вид с юга.



Ил.103. Нижегородская обл., Володарский р-н, п. Юганец, ул. Парковая. Место постановки зачистки № 1. Вид с запада.



Ил.104. Нижегородская обл., Володарский р-н, п. Юганец, ул. Парковая. Зачистка № 1. Вид с запада.



Ил.105. Нижегородская обл., Володарский р-н, п. Юганец, ул. Парковая. Место постановки зачистки № 2. Вид с северо-запада.



Ил.106. Нижегородская обл., Володарский р-н, п. Юганец, ул. Парковая. Зачистка № 2. Вид с запада.



Ил.107. Нижегородская обл., Володарский р-н, п. Юганец, ул. Парковая. Место постановки зачистки № 3. Вид с запада.



Ил.108. Нижегородская обл., Володарский р-н, п. Юганец, ул. Парковая. Зачистка № 3. Вид с запада.



Ил.109. Нижегородская обл., Володарский р-н, п. Юганец, ул. Парковая. Место постановки зачистки № 4. Вид с севера.



Ил.110. Нижегородская обл., Володарский р-н, п. Юганец, ул. Парковая. Зачистка № 4. Вид с запада.



Министерство культуры Российской Федерации

ОТКРЫТЫЙ ЛИСТ

№ P018-00103-00/03909604

Настоящий открытый лист выдан:

Фахретдинову Азату Ильдузовичу

паспорт 9205 № 397226

(серия, номер паспорта)

на право проведения археологических полевых работ
на земельных участках с кадастровыми номерами 52:26:0010026:30 в д. Афонимо
Кстовского района; 52:18:0040100:44 с целью размещения объекта «Реконструкция
существующего здания с кадастровым номером 52:18:0040100:381» по ул. Ковпака,
д. 1А (литера 1) в Автозаводском районе г. Нижнего Новгорода; 52:21:0000023:1842
на территории Северо-Западного промрайона, 91/989 в г. Дзержинске;
по ул. Парковой, д. 1 в п. Юганец Володарского района Нижегородской области.

(место проведения археологических полевых работ)

На основании открытого листа

Фахретдинов Азат Ильдузович

(Ф.И.О.)

имеет право производить следующие археологические полевые работы:
археологические разведки с осуществлением локальных земляных работ на указанной
территории в целях выявления объектов археологического наследия, уточнения
сведений о них и планирования мероприятий по обеспечению их сохранности.

Передача права на проведение археологических полевых работ по данному открытому
листу другому лицу запрещается.

Срок действия открытого листа: с 9 декабря 2025 г. по 4 декабря 2026 г.

Дата принятия решения о предоставлении открытого листа: 9 декабря 2025 г.

Первый заместитель Министра

(подпись)

Дата 9 декабря 2025 г.

(подпись)

С.Г.Обрывалин

(Ф.И.О.)

М.П.

046400